

## INFORME MERCOS PERSONAS 2008

# La Caixa, la más deseada por los empleados

MICROSOFT, BBVA, CAJA MADRID Y TELEFÓNICA ENCABEZAN LA LISTA  
ELABORADA POR LA CONSULTORA VILLAFANE Y ASOCIADOS



La Caixa lidera por tercer año consecutivo el Informe Merco Personas. /OLIDEN

## INFOEMPLEO.COM

No hay duda. Si los españoles pudieran elegir en qué sector trabajar lo harían en el de la banca, las nuevas tecnologías o las grandes marcas de consumo. Esta es sólo una de las muchas conclusiones que se desprenden del *Informe Merco Personas 2008* y que, una vez más, lideran La Caixa, Microsoft, BBVA, Caja Madrid y Telefónica. Cinco empresas a las que se les unen tres habituales de este ranking anual de la consultora Villafañe y Asociados, Repsol YPF, Santander y Mercadona, y otras dos que se estrenan en el *top ten* de las más deseadas por sus posibles candidatos, Iberdrola e Inditex.

Sin embargo, y aunque los índices de preferencia no han variado sustancialmente con respecto a 2007, cabe destacar el aumento en la valoración que universitarios, ex alumnos de escuelas de negocio, empleados y población en general hacen de algunas firmas, sobre todo las relacionadas con el sector de la banca. Tal es el caso de Banes-

iberdrola e Inditex se estrenan en el 'top ten' de las compañías más deseadas por sus posibles candidatos

to, que pasa del puesto 49 al 20; Caja Navarra, que sube 36 posiciones hasta colocarse en el 34, y Caixa Catalunya, hoy en el lugar 45. Junto a ellas, Sony, Gas Natural e Ikea protagonizan los ascensos más acusados de la cabecera de la lista superando los puestos obtenidos el año pasado hasta en 20 posiciones. Poco más o menos las mismas que, en la otra cara de la moneda, pierden Sol Meliá, FCC, Ericsson, y MRW, en 2007 entre las 40 primeras, y ahora por debajo de la posición número 60.

## Nuevas incorporaciones

Es la hora de la atracción del talento y, como se puede comprobar, el poder de la marca no es

suficiente. El desarrollo de las políticas de recursos humanos, sobre todo en materia de conciliación y desarrollo de carrera profesional, puede hacer variar las preferencias de los españoles en poco tiempo. Por eso, no es de extrañar que, de un año para otro, aparezcan en el listado de Villafañe y Asociados empresas como Ernst & Young, Tarradellas, Cemex, KPMG y Siro —ninguna de ellas en informes anteriores— o viejas conocidas como Carrefour, Altadis o Alsa —que ya aparecían en 2006— en detrimento de otras tantas que este año desaparecen de las preferencias de los españoles.

Por sectores y al margen de los anteriormente descritos cabe destacar la cada vez más importante apuesta de los encuestados por las consultoras, las compañías de seguros y los grandes grupos de comunicación, no tanto de las constructoras y mucho, cada vez más, de las grandes cadenas hoteleras y las proveedoras de servicios.

## LAS 100 MEJORES EMPRESAS PARA TRABAJAR

Fuente: Merco 2008

Puesto 2008	Empresa	Puesto 2007	Empresa
1	La Caixa	51	L'Oréal
2	Microsoft	52	IESE
3	BBVA	53	Adecco
4	Caja Madrid	54	Abertis
5	Telefónica	55	Renfe
6	Repsol YPF	56	Adeslas
7	Santander	57	Procter & Gamble
8	Mercadona	58	Bp Oil
9	Iberdrola	59	Mango
10	Inditex	60	MRW
11	Google	61	Once - Fundosa
12	IBM	62	Lilly
13	Danone	63	Pricewaterhousecoopers
14	Coca-Cola	64	Ericsson
15	Siemens	65	Abengoa
16	Nestlé	66	Allianz
17	Bancaja	67	FCC
18	Mapfre	68	Ernst & Young
19	Banesto	69	Prisa
20	El Corte Inglés	70	ESIC
21	Endesa	71	Leche Pascual
22	Deloitte	72	Vecento
23	Hewlett Packard	73	DKV Seguros
24	Sanitas	74	BSH Electrodomésticos
25	Ing Direct	75	Kutxa
26	Red Eléctrica De España	76	Sol Meliá
27	Banco Popular	77	Eroski
28	Sony	78	Orange (France Telecom)
29	NH Hoteles	79	Esade
30	Bankinter	80	Isofotón
31	Gas Natural	81	Gamesa
32	General Electric	82	ACS
33	Ikea	83	Zeltia
34	Caja Navarra	84	Tarradellas
35	Sabadell Atlantico	85	Planeta
36	Indra	86	SOS Cuétara
37	Accenture	87	CLH
38	Novartis	88	Grupo Agbar
39	Cepsa	89	Carrefour
40	Mutua Madrileña	90	Sacyr Vallehermoso
41	Vodafone	91	Altadis
42	Ferrovial	92	Cemex
43	Acciona	93	Lafarge Cementos
44	Unión Fenosa	94	Alsa
45	Caixa Catalunya	95	Globalia
46	Nokia	96	Grupo Vips
47	Iberia	97	Moicim
48	Instituto De Empresa	98	EAE
49	AC Hoteles	99	KPMG
50	BASF	100	Siro

## FICHA TÉCNICA: INFORME MERCOS PERSONAS 2008

### MUESTRA OBTENIDA

• **Encuesta a población general:** 1.200 casos. Supone un error teórico de muestreo del +2,87% con un nivel de confianza del 95,5 y p=q.

• **Encuesta a universitarios:** 1.000 casos. Supone un error teórico de muestreo del +3,16% con un nivel de confianza del 95,5 y p=q.

• **Encuesta a antiguos alumnos de escuelas de negocio:** 1.000 casos. Supone un error teórico de muestreo del +3,16% con un nivel de confianza del 95,5 y p=q.

• **Encuesta a trabajadores:** 6.900 casos. Supone un error teórico de muestreo del +1,16% con un nivel de confianza del 95,5 y p=q.

### TIPO DE ENTREVISTA / TRABAJO DE CAMPO

• **Encuesta a sociedad:** Online y telefónica.

• **Encuesta a universitarios:** Entrevista personal.

• **Encuesta a antiguos alumnos de escuelas de negocio:** Online.

• **Encuesta a trabajadores:** Online.

### BENCHMARKING

Información procedente de 89 empresas.

**RESPONSABLES Y EXPERTOS DE RECURSOS HUMANOS**  
Información procedente de 83 expertos y responsables.

**TRABAJO DE CAMPO**  
Marzo-Junio 2008

# Preferencias y opiniones para todos los gustos

PARA ELABORAR LA TERCERA EDICIÓN DE ESTE INFORME SE HA CONSULTADO A MÁS DE DIEZ MIL PERSONAS DE DIVERSOS ÁMBITOS. CADA COLECTIVO, COMO DEMUESTRAN LOS RESULTADOS DETALLADOS, TIENE SUS PREFERIDOS

## El directivo de RR.HH. opina

La clasificación obtenida a partir de 83 expertos y responsables de Recursos Humanos demuestra que las medidas de conciliación que una empresa lleva a cabo, importan. Todas las escogidas destacan en esta materia, sobre todo la primera, Microsoft, presidida por una mujer, María Garaña tras la promoción de la anterior, Rosa María García.

- 1 Microsoft
- 2 La Caixa
- 3 Accenture
- 4 BBVA
- 5 Caja Madrid
- 6 Mercadona
- 7 Deloitte
- 8 Santander
- 9 Abertis
- 10 MRW

## Para la población general

- 1 Repsol YPF
- 2 La Caixa
- 3 Telefónica
- 4 Santander
- 5 Cepsa
- 6 El Corte Inglés
- 7 Microsoft
- 8 BBVA
- 9 Caja Madrid
- 10 Mercadona

Los gustos de los ciudadanos no dejan lugar a dudas. Si pudieran escoger su empresa ideal para trabajar sería de origen español con gran tradición en nuestro país y fuerte en su sector. En este perfil encajan nueve de las diez compañías del *ranking*. Sólo Microsoft se escapa algo de la definición (es extranjera, moderna), aunque no deja de ser el «gigante informático».

## El 'top ten' de los universitarios

- 1 Microsoft
- 2 BBVA
- 3 IBM
- 4 Sony
- 5 Coca-Cola
- 6 Iberdrola
- 7 Iberia
- 8 Santander
- 9 Repsol YPF
- 10 La Caixa

Empresas modernas, cercanas y, ante todo, con un nombre y una imagen de marca sólidas son las que componen la lista de las diez compañías más deseadas por los estudiantes universitarios. Las aspiraciones de los 1.000 alumnos encuestados no son nada modestas ya que entre sus preferencias Microsoft se codea con Coca-Cola, Sony o Iberia.

## Las favoritas de los trabajadores

6.900 trabajadores han ofrecido su opinión para el *Informe Merco Personas 2008*. El resultado coincide, a grandes rasgos, con los resultados generales del estudio. Existe consenso al designar la primera empresa, que para este grupo es también La Caixa, aunque destaca la presencia de El Corte Inglés que en el *ranking* global queda en un lejano vigésimo puesto.

- 1 La Caixa
- 2 Caja Madrid
- 3 Microsoft
- 4 Mercadona
- 5 Iberdrola
- 6 Telefónica
- 7 Google
- 8 BBVA
- 9 El Corte Inglés
- 10 Repsol YPF

## Al salir de la escuela de negocios

Si tiene amplia presencia internacional, mejor que mejor. Esa parece ser la consigna que ha guiado a los 1.000 antiguos alumnos de escuelas de negocios consultados para el informe. La variedad de sectores es evidente y lo que parece atraer a este segmento es, sobre todo, la proyección de carrera que ofrecen estas compañías a sus empleados.

- 1 Microsoft
- 2 Google
- 3 Mercadona
- 4 Inditex
- 5 Danone
- 6 Lilly
- 7 Coca-Cola
- 8 Iberdrola
- 9 Bankinter
- 10 GE

José Diego Domínguez, 26 años, Ciclo Formativo de Grado Superior, Operador de Planta en Repsol

# SOY MAÑANA

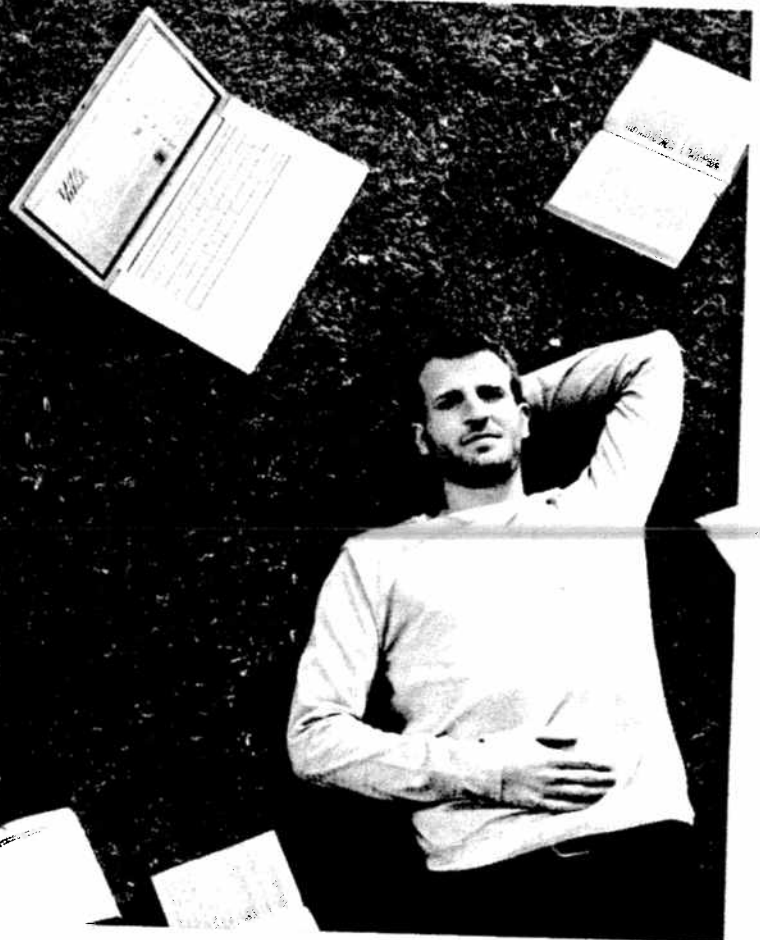
cuando siento que trabajo en un proyecto comprometido con el futuro de las Personas, de la Sociedad, del Medio Ambiente... en una compañía que busca mejorar e innovar, que gestiona el conocimiento y promueve el desarrollo tecnológico. Por eso me gusta trabajar en Repsol, porque me hace sentir cada día mañana. Y tú, ¿qué quieres ser? En Repsol tenemos un proyecto para ti.

REPSOL



HABLEMOS JUNTOS DE FUTURO

repsol.com



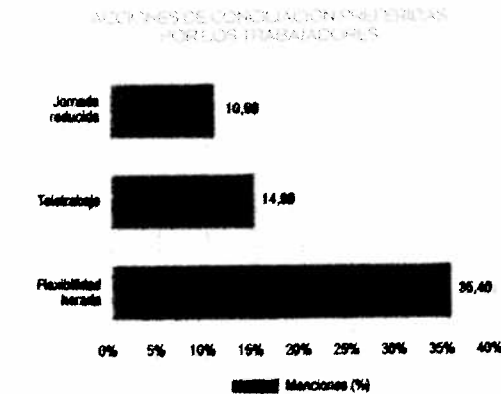
## Del salario a las medidas de conciliación

### INFOEMPLEO.COM

Si hay algo que inquieta actualmente a las empresas en España es conocer los factores que realmente satisfacen a los trabajadores. El *Informe Merco Personas 2008* también analiza cuáles son estos aspectos y el orden de importancia que los profesionales les otorgan.

En primer lugar, y aunque se insista en que cada vez importa menos, se encuentra el salario. Si bien los empleados no mencionan el volumen si que pretenden percibir un salario coherente con la función que desempeñan. El desarrollo profesional y la promoción interna es el segundo punto que resulta más satisfactorio para los trabajadores, y, enlazado con ello, la motivación y el reconocimiento por parte de superiores y compañeros terminan de completar el podio.

Por su parte las medidas de conciliación ocupan el cuarto lugar. El estudio también identifica que la flexibilidad horaria, el teletrabajo y la jornada reducida, en este orden de pre-



Fuente: Merco Personas

ferencia, son las acciones favoritas para la plantilla.

### Retos a tener en cuenta

Estrechamente relacionados con los aspectos que cautivan al empleado se encuentran los retos, que según los directores y expertos en Recursos Humanos consultados por Villafañe y Asociados, afrontan las empresas españolas hoy en día.

Por este motivo, la motivación y el reconocimiento, que son para el empleado uno de los tres aspectos más importantes de su puesto, se posicionan como el reto a tener más en cuenta por las compañías. Junto a ello, la flexibilidad horaria y la conciliación siguen siendo barreras a derribar, mientras que la reputación es lo que menos debe importar a la empresa.

## El empleado del futuro lo tiene claro

### INFOEMPLEO.COM

El talento más joven, del que depende el éxito de las empresas dentro de unos años, se muestra escurridizo y no se deja querer con facilidad según confirman las opiniones más recientes de los expertos en recursos y capital humano. Sin embargo, tal y como se pone de manifiesto en el *Informe Merco Personas 2008*, los estudiantes universitarios valoran en una compañía aspectos tan sencillos como el tamaño de la misma (característica señalada por el 76% de los consultados para el estudio), que prime el trabajo en equipo (75%) o, para el 72%, que sea conocida por el gran público. De ahí que sus preferencias se orienten hacia nombres propios como Microsoft, BBVA o IBM.

Entre los valores que dibujan el perfil de la empresa ideal para trabajar se cuecen pinceladas que encajan con las tendencias actuales de las políticas de personas. De este modo, un horario flexible, la movilidad para trabajar, la estabilidad o

### Los sectores más atractivos

1. Bancario
2. Consultoría
3. Medios de comunicación
4. Auditoría
5. Telecomunicaciones
6. Energía, gas y agua
7. Construcción e Infraestructuras
8. Escuelas de negocios
9. Aseguradoras
10. Informática

las medidas de conciliación son también aspectos imprescindibles a la hora de plantearse el rumbo profesional.

Por último, esta tercera edición del *Informe Merco Personas* dedica especial atención a los sectores más atractivos para la población universitaria. De acuerdo con ello, el trio que se lleva el gato al agua es el formado por el sector bancario, la consultoría y los medios de comunicación.

### OPINIÓN

## Merco Personas frente a otros 'rankings' de mejores empresas para trabajar

POR JOSÉ MARÍA SAN SEGUNDO ENCINAR, DIRECTOR GENERAL DE ANÁLISIS E INVESTIGACIÓN

Merco Personas, a diferencia de otros rankings conocidos, no impone a las empresas ningún condicionante económico o de proceso para entrar a formar parte de la evaluación, con la merma de credibilidad, universalidad y trazabilidad que esto supone. Merco Personas está abierto a todos, la presencia de una empresa en el ranking es consecuencia de las valoraciones de los diferentes públicos que inciden en el ámbito laboral, valoraciones que se concretan en miles de encuestas y múltiples evaluaciones, ofreciendo una garantía estadística muy alta. Por eso en el ranking están las grandes empresas, las que han sido «votadas» como las mejores por más de diez mil personas. La metodología Merco Personas integra seis perspectivas pa-

ra lograr una visión global de la percepción y el atractivo de las diferentes empresas como lugar para trabajar.

La primera perspectiva la aporta la población general, que valora las 100 empresas Merco en función de su atractivo como empresas para trabajar. La población también aporta otra valoración que va a ser una constante en los diferentes públicos: las empresas que no recomendaría para trabajar. Recogemos de esta forma el rechazo que pueden producir las diferentes empresas. Los universitarios de último curso de carrera o que empezaron su MBA son los siguientes que evalúan. Recogemos la opinión de estudiantes de Empresariales, ADE, Derecho, Ingenierías e Informática en siete grandes ciudades universitarias. Los estudiantes valoran las 100 empresas en función de la imagen que tienen de cada una de ellas como futuro lu-

gar de trabajo. Esta opinión conlleva una primera evaluación de conocimiento y una segunda de atractivo. La tercera evaluación, como si fuéramos configurando círculos concéntricos en el acercamiento a las empresas, la proporcionan los trabajadores, evaluación que es la de más peso específico en la elaboración del ranking, dada la muestra tan importante que barajamos y el conjunto de empresas que participan. Cada trabajador elige las mejores empresas para trabajar a nivel general y en su sector, excluyendo la suya. También se pide que valore el grado de satisfacción e identificación

La decisión de una empresa depende del tamaño que se haya configurado

en su empresa como un termómetro de reputación interna.

La cuarta evaluación la realizan los antiguos alumnos de escuelas de negocios, personas que ya ocupan puestos de responsabilidad en las empresas y que tienen una formación y una sensibilidad alta respecto de todo lo que tiene que ver con el *management*. Al igual que otros públicos entrevistados, señalan las mejores y las peores empresas. Buscando la doble vertiente atracción-rechazo que provoca la mayoría de las empresas. La quinta evaluación la ofrecen los expertos en Recursos Humanos, que eligen las mejores empresas por sus políticas en materias de comunicación, motivación y liderazgo, de conciliación de la vida profesional y personal, de selección y retención de talento y de gestión y desarrollo de personas. Señalan aquellas empresas que destacan por su innovación y excelencia en la gestión de recursos humanos.

Por último se realiza un

*benchmarking* donde se analizan comparativamente los resultados de las empresas en un repertorio de variables universales. Profundizando en los resultados podemos apuntar que el que una empresa haya sido elegida o no entre las mejores para tratar dependerá del nivel de conocimiento que haya logrado como empleador en los diferentes públicos. De hecho, el que la empresa tenga una imagen-reputación positiva en la sociedad es, junto con el desarrollo profesional y la promoción interna, el principal motivo para seleccionar una empresa. No muy lejos está la identificación personal con el proyecto empresarial, identificación que tiene que ver mucho con el liderazgo. En segundo lugar, la elección de una empresa depende del atractivo que haya ido configurando a través de su gestión interna o su comunicación como lugar para trabajar, y del grado en que ese atractivo haya llegado a los diferentes públicos. Enhorabuena a los ganadores.

# ESPECIAL MERCO PERSONAS 2008

JUSTO VILLAFANE, DIRECTOR DE MERCO Y CATEDRÁTICO DE LA UNIVERSIDAD COMPLUTENSE DE MADRID

## «El sector preferido para trabajar en España es el bancario»

POR TERCER AÑO CONSECUTIVO, EL INFORME MERCO PERSONAS DESVELA CUÁLES SON LAS CIENTO MEJORES EMPRESAS PARA TRABAJAR EN ESPAÑA, SEGÚN MÁS DE DIEZ MIL ENCUESTADOS

### INFOEMPLO.COM

No sólo empleados, sino también estudiantes, ex alumnos de escuelas de negocios, ciudadanos que describen su empresa ideal, y responsables de recursos humanos. Todos ellos, en total más de diez mil, han participado en la tercera edición del *Informe Merco Personas*, que, elaborado por la consultora Villafañe & Asociados y el instituto Análisis e Investigación, desvela cada año la lista de las cien mejores empresas para trabajar en España.

Justo Villafañe, director de Merco (Monitor Español de Reputación Corporativa), repasa los resultados más sobresalientes de la edición 2008. Un año más, La Caixa vuelve a encabezar la clasificación —«porque la reputación es un valor muy estable»—, pero en esta ocasión sólo una multinacional extranjera, Microsoft, se *cuela* en el privilegiado grupo de las diez mejores.



Justo Villafañe, en una instantánea tomada hace unos meses. / MIGUEL DE PRIEGO

corporativa son los resultados económico financieros, la calidad de la oferta comercial, la reputación interna, la ética y responsabilidad corporativa, la innovación y la internacionalización de la empresa. Uno de estos factores, la reputación interna, es lo que evalúa Merco Personas. La evaluación de Merco Personas se hace a partir de las 100 empresas con mejor reputación en España, pero todos los años se renuevan en torno al 10% de las empresas y aparecen compañías que no figuran entre las 100 de Merco Empresas, ya que los públicos informantes valoran a estas cien compañías, pero añaden, además, aquellas otras que les parecen las mejores.

A partir de todos los datos que han manejado, ¿podría trazar el retrato robot de la empresa ideal? Existen dos grandes grupos de factores que hacen deseable a una empresa, los que afectan a la calidad laboral: salario adecuado a la función, desarrollo profesional y promoción interna, motivación y reconocimiento, flexibilidad horaria y conciliación... Y aquellos otros que tienen que ver con la empatía con la empresa: valores éticos y profesio-

«En estos tres años, la compañía líder ha sido La Caixa, seguida siempre por Microsoft»

nales de la compañía, igualdad de oportunidades para hombres y mujeres o identificación personal con el proyecto.

A lo largo de estos años, ¿qué empresas han sido las más votadas? La compañía líder de Merco Personas en sus tres años de vida ha sido La Caixa, seguida en las tres ediciones por Microsoft. BBVA, Caja Madrid, Telefónica, Repsol y Santander han ocupado los primeros puestos del ranking desde su creación.

¿Cuáles son los cambios más significativos desde la primera edición? En los pocos cambios que experimenta Merco Personas, no olvidemos que la reputación es un valor muy estable, el más claro es que entre las diez mejores empresas para trabajar en España en 2006 se encontraban tres multinacionales extranjeras y en la actualidad sólo queda Microsoft.

¿Cómo influye este tipo de estudios en el comportamiento de los departamentos de recursos humanos? Los directores de recursos humanos manejan, fundamentalmente, datos relativos al clima laboral y la satisfacción en el desempeño, pero poseen poca información sobre reputación interna. Esta información es la que les suministra Merco Personas.

¿Cuáles son los sectores preferidos para trabajar en España? En primer lugar el bancario, al que siguen energía, gas y electricidad, alimentación y el sector informático.

Dado que Merco Personas recoge las valoraciones de diferentes públicos, ¿existen diferencias entre ellos? Sí existen algunas, como lo demuestra el podio de las tres mejores empresas para trabajar en opinión de los siguientes públicos. Para los trabajadores son La Caixa, Caja Madrid y Microsoft; los estudiantes universitarios han elegido a Microsoft, BBVA e IBM; la población en general se decanta por Repsol, La Caixa y Telefónica, y los responsables de recursos humanos por Microsoft, La Caixa y Accenture.

### TERCERA EDICIÓN

## Los empleados puntúan a sus compañías

En 2005, cinco años después de evaluar la reputación corporativa de las organizaciones en Merco Empresas, la consultora Villafañe y Asociados pensó que había llegado el momento de evaluar a las compañías como empleadoras. De ahí surgió la idea de publicar una clasificación de *Las cien mejores empresas para trabajar en España*.

Acaba de salir a la luz el ranking correspondiente a 2008, que, además de ofrecer la clasificación general con las cien primeras, desglosa la información recogida a partir de un exhaustivo proceso de compilación y análisis de datos en cinco tablas que recogen las preferencias de los universitarios, los trabajadores, los antiguos alumnos de escuelas de negocios, los directivos de recursos humanos y la población en general. Entre las cien primeras, vuelven a destacar, por tercer año consecutivo, la entidad financiera La Caixa y Microsoft, la única multinacional extranjera que se encuentra entre las diez primeras. BBVA, Caja Madrid, Telefónica, Repsol YPF, Santander, Mercadona, Iberdrola e Inditex completan el top ten.

### Análisis por colectivos

Si centramos el análisis en determinados colectivos, Merco Personas desvela algunas diferencias. Por ejemplo, puestos a elegir, universitarios, antiguos alumnos de escuelas de negocios y directores de recursos humanos consideran que Microsoft es el mejor sitio en el que trabajar. La opinión de los trabajadores —que aportan 6.900 respuestas a la encuesta— coincide, como es lógico, con la clasificación general. En este caso, La Caixa es la organización preferida. El top ten que recoge la opinión de la población, sin embargo, sitúa a Repsol YPF en el primer lugar.

Pero el Informe Merco Personas ofrece otro tipo de información valiosa. Por ejemplo, los factores más importantes para la satisfacción de los trabajadores —el primero es percibir un salario coherente con el puesto—; las tres medidas de conciliación laboral preferidas —flexibilidad horaria, teletrabajo y jornada reducida—; los diez sectores más atractivos para los universitarios —el primero es el bancario—, que también trazan el perfil de su empresa ideal, y, por último, los grandes retos en las empresas españolas.

¿En qué se diferencia de otros similares? En algo fundamental: Merco Personas es el único monitor universal. Esto significa que cualquier compañía puede aparecer en el ranking sin necesidad de que, previamente, deba encargarse y pagar la evaluación.

¿Cuáles son los pilares de la reputación empresarial hoy? Los factores canónicos de la reputación